

**CENTRUM OBSŁUGI BHP i P.POŻ. „BHP-MET” Piotr Metelski**  
90-145 Łódź  
ul. Narutowicza 120 lok. 2  
NIP: 729-140-22-66  
REGON: 100672587



**CENTRUM OBSŁUGI BHP I P.POŻ.**

# PROCEDURA

**PROCEDURA POSTĘPOWANIA W CZASIE PANDEMII KORONAWIRUSA  
PODCZAS ORGANIZOWANIA PÓLKOLONII**

## PP-.....

**SZKOŁA PODSTAWOWA NR 149 W ŁODZI**

WYDANIE 1/2022



<b>OPRACOWAŁ:</b>	<b>Podpis: Joanna Metelska</b> <b>Data:02.02.2022</b>
<b>SPRAWDZIŁ:</b>	<b>Podpis:.....</b> <b>Data:.....</b>
<b>ZATWIERDZIŁ:</b>	<b>Podpis:.....</b> <b>Data:.....</b>

*SPIS TREŚCI:*

<b>1. CEL PROCEDURY</b> .....	<b>3</b>
<b>2. ZAKRES STOSOWANIA</b> .....	<b>3</b>
<b>3. ODPOWIEDZIALNOŚĆ</b> .....	<b>3</b>
<b>4. DEFINICJE</b> .....	<b>3</b>
<b>5. OPIS POSTĘPOWANIA</b> .....	<b>3</b>
5.1 Dyrektor zobowiązany jest do: .....	3
5.2 Organizator jako pracodawca zobowiązany jest do:.....	5
5.3 Rodzice/ Prawni opiekunowie zobowiązani są do: .....	6
5.4 Obsługa szkoły zobowiązana jest do: .....	7
5.5 Kadra półkolonii zobowiązana jest do: .....	8
5.6 Pracownik kuchni zobowiązany jest do: .....	10
5.7 Zasady użytkowania pomieszczeń socjalnych: .....	11
5.8 Zachowanie bezpieczeństwa w czasie sprzątnięcia toalet: .....	12
5.9 Zachowanie bezpieczeństwa w czasie sprzątnięcia terenu wokół szkoły:.....	13
5.10 Instrukcje używania środków ochrony osobistej: .....	14
5.11 Instrukcje pomocnicze: .....	15
<b>6. LISTA PRACOWNIKÓW ZAPOZNANYCH Z TREŚCIĄ PROCEDURY POSTĘPOWANIA W CZASIE EPIDEMII KORONAWIRUSA PODCZAS ORGANIZOWANIA PÓŁKOLONII</b> .....	<b>15</b>

## **Podstawa prawna:**

1. Ustawa z dnia 7 września 1991 r. o systemie oświaty (Dz. U. z 2021 r. poz. 1915.)
2. Rozporządzenie Ministra Edukacji Narodowej z dnia 30 marca 2016 r. w sprawie wypoczynku dzieci i młodzieży (Dz. U. poz. 452)
3. Ustawa z dnia 5 grudnia 2008 r. o zapobieganiu oraz zwalczaniu zakażeń i chorób zakaźnych u ludzi (Dz. U. z 2021 r. poz. 2069, 2120, z 2022 r. poz. 64)
4. Wytyczne GIS, MZ i MEiN dla organizatorów wypoczynku zimowego dzieci i młodzieży w roku szkolnym 2021/2022 (<https://kuratorium.krakow.pl/wytyczne-gis-mz-i-mein-dla-organizatorow-wypoczynku-zimowego-dzieci-i-mlodziezy-w-roku-szkolnym-2021-2022/#>)

## **1. CEL PROCEDURY**

Celem procedury jest:

1. Zwiększenie bezpieczeństwa pracowników, uczestników i ich prawnych opiekunów oraz innych osób wykonujących zadania podczas wypoczynku.
2. Wprowadzenie dodatkowych zabezpieczeń zmniejszających ryzyko zakażenia dzieci i młodzieży podczas pobytu na wypoczynku.
3. Minimalizowanie ryzyka zakażenia poprzez wprowadzenie zrozumiałego regulaminu dla uczestników wypoczynku oraz ich rodziców/ prawnych opiekunów lub pełnoletnich uczestników chcących uczestniczyć w wypoczynku.
4. Ograniczenie liczby kontaktów na terenie miejsca wypoczynku w ramach zabezpieczenia przed możliwym zakażeniem.
5. Stosowanie się w miejscu wypoczynku do wymogów określających warunki bezpieczeństwa (m.in. opinia straży pożarnej, dopuszczenie obiektu do użyteczności publicznej).
6. Kompleksowe działanie dostosowane do zaawansowania stanu epidemicznego

## **2. ZAKRES STOSOWANIA**

Procedura obowiązuje na terenie zorganizowanych półkolonii na terenie szkoły lub placówki i przeznaczona jest dla Dyrektora szkoły, uczestników, wszystkich pracowników pełniących opiekę nad uczestnikami oraz ich prawnych opiekunów.

## **3. ODPOWIEDZIALNOŚĆ**

**Dyrektor- organizator półkolonii** – odpowiedzialny jest za dostosowanie placówki do wymagań MEiN, MZ i GIS będących podstawą prawną niniejszej procedury oraz zapewnienie środków materialnych niezbędnych pracownikom do realizacji postanowień niniejszej procedury,

**Pracownicy/ Kadra półkolonii** – odpowiedzialni są za przestrzeganie zasad określonych niniejszą procedurą i zgłaszanie problemów uniemożliwiających realizację jej postanowień w toku pracy.

**Rodzice/ prawni opiekunowie uczestników półkolonii** – odpowiedzialni są za przestrzeganie zasad określonych niniejszą procedurą oraz współpracować i wspierać pracowników w utrzymaniu reżimu sanitarnego.

**Uczestnicy półkolonii**- odpowiedzialni są za przestrzeganie zasad określonych niniejszą procedurą oraz współpracować i wspierać pracowników w utrzymaniu reżimu sanitarnego.

## **4. DEFINICJE**

Brak

## **5. OPIS POSTĘPOWANIA**

### **5.1 Dyrektor zobowiązany jest do:**

1. Przygotowania i umieszczenia na tablicy ogłoszeń oraz na stronie internetowej szkoły niezbędnych do szybkiego reagowania, w związku z zachorowaniem lub podejrzeniem o zachorowanie na Covid-19, numerów telefonów kontaktowych do:
  - a) - stacji sanitarno-epidemiologicznej,

- b) - służb medycznych,
  - c) - Wydziału Edukacji UMŁ,
  - d) - Kuratorium Oświaty
2. Określenia zasad szybkiej formy kontaktu z rodzicem w razie pogorszenia się stanu zdrowia dziecka przebywającego na terenie szkoły,
  3. Wywieszenia przy wejściu do budynku informacji o obowiązku:
    - a) - założenia maski zasłaniającej usta i nos,
    - b) - stosowania dystansu społecznego min. 1,5 m,
    - c) - zdezynfekowania rąk płynem udostępnionym przez szkołę przed wejściem do części wspólnej,
  4. Wywieszenia w pomieszczeniach higieniczno-sanitarnych plakatów z zasadami prawidłowego mycia rąk, a przy dozownikach z płynem do dezynfekcji rąk – instrukcje dotyczące ich stosowania,
  5. Półkolonie mogą być organizowane tylko w szkołach lub placówkach spełniających warunki bezpieczeństwa (m.in. opinia straży pożarnej, dopuszczenie obiektu do użyteczności publicznej) i warunki sanitarne.
  6. Na cele półkolonii mogą być przeznaczone: sale świetlicowe, sale dydaktyczne i sale gimnastyczne, które zapewniają zachowanie dystansu społecznego.
  7. W godzinach trwania półkolonii w szkole nie mogą odbywać się inne zajęcia.
  8. Określenia i udostępnienia rodzicom zasad postępowania i współpracy w warunkach epidemii,
  9. Określenia i udostępnienia pracownikom zasad postępowania i współpracy z rodzicami w warunkach epidemii,
  10. Nadania uprawnień do nieprzyjmowania przez opiekunów uczestników wykazujących objawy chorobowe,
  11. Opracowania i udostępnienie rodzicom/ prawnym opiekunom, szczegółowego regulaminu pobytu z zasadami higieny podczas półkolonii,
  12. Zapewnienia właściwych warunków w czasie pobytu uczestników półkolonii poprzez:
    - a. zapewnienie tych samych opiekunów oraz jednej przydzielonej sali dla jednej grupy uczestników, gdzie będą przebywać od momentu przyścia do chwili wyjścia i uniemożliwienie stykania się ze sobą poszczególnych grup,
    - b. zapewnienie grup uczestników wypoczynku liczących do 15 osób z uwzględnieniem rodzaju niepełnosprawności ewentualnego uczestnika.
    - c. zapewnienie odpowiedniej wielkości miejsc wypoczynku dla uczestników – przestrzeń w tych pomieszczeniach nie może być mniejsza niż 4 m<sup>2</sup> na 1 uczestnika i każdego opiekuna,
    - d. wyposażenie miejsca wypoczynku w meble i przedmioty łatwe do mycia i dezynfekcji (np.: usunąć dywany, plakaty tablice korkowe i inne przedmioty, których nie można poddać procesowi dekontaminacji chemicznej),
    - e. zapewnienia bezpiecznego przebywania na terenie boiska lub sali gimnastycznej – podłoga powinna zostać umyta i zdezynfekowana a sprzęt powinien być regularnie czyszczony z użyciem detergentu lub dezynfekowany środkami chemicznymi na bazie 60% alkoholu, jeśli nie ma takiej możliwości należy zabezpieczyć go przed używaniem,
  13. Ograniczenie przebywania w szkole osób trzecich, jeśli ich obecność nie jest niezbędna do wypełniania obowiązków służbowych i zapewnienia bezpieczeństwa,
  14. Wprowadzenia zasad podejmowania gości na terenie szkoły z uwzględnieniem wszelkich środków ostrożności (min. osłona ust i nosa, rękawiczki jednorazowe, dezynfekcja rąk, dystans społeczny, wpuszczanie tylko osób bez objawów chorobowych oraz sugerującą infekcję dróg oddechowych),
  15. Realizowania programu półkolonii z ograniczeniem się do miejsca wypoczynku lub jego najbliższej okolicy, z uwzględnieniem spełniających warunków bezpieczeństwa,
  16. Ograniczenia w programie wyjść do miejsc publicznych, w tym zwiedzania obiektów publicznych. Należy unikać wyjść grupowych i wycieczek do zamkniętych przestrzeni z infrastrukturą, która uniemożliwia zachowanie dystansu społecznego. Rekomenduje się organizację wyjść w miejsca otwarte, np. park, las, tereny zielone, z zachowaniem dystansu oraz zasad obowiązujących w przestrzeni publicznej.
  17. Zapewnienia w miejscach ogólnie dostępnych sposobu ograniczającego bezpośredni kontakt z osobami trzecimi, np. przez wyznaczenie przestrzeni dla grupy.
  18. Zapewnienia bezpieczeństwa żywności i żywienia na terenie szkoły poprzez zwiększenie reżimu sanitarnego w czasie przygotowywania posiłków a także ich konsumpcji - korzystanie z posiłków musi być bezpieczne, w miejscach do tego przeznaczonych, w tym rekomenduje się zmianowe wydawanie posiłków, czyszczenie blatów stołów i poręczy krzeseł po każdej grupie,
  19. Zaktualizowania Planu Higieny dla Zakładu żywienia zbiorowego o zapisy dotyczące zwiększenia częstotliwości prac porządkowych i dezynfekcyjnych,

20. Wyznaczenia i przygotowania (m.in. wyposażenia w środki ochrony i płyn dezynfekujący) pomieszczenia lub wydzielenie obszaru, w którym będzie można odizolować osobę w przypadku zdiagnozowania objawów chorobowych,
21. Pomieszczenie powinno być właściwie oznakowane w celu zachowania bezwzględnej bezpieczeństwa,
22. Udostępnienia termometru przynajmniej jednego na podmiot – zalecany jest termometr bezdotykowy,
23. Uniemożliwienia dzieciom korzystania ze źródła lub fontanny wody pitnej, a w zamian za to, zapewnienie im napojów spożywających pod nadzorem opiekuna;
24. Umieszczenia przed wejściem do budynku dozownika z płynem dezynfekującym wraz z informacją o obowiązku dezynfekcji rąk przez wszystkie osoby wchodzące na teren szkoły oraz sposobie jego użycia.
25. Poinformowania rodziców/ opiekunów prawnych o przyprowadzaniu/ odbieraniu dzieci wyłącznie przez osoby zdrowe, jak również o uczęszczaniu uczestników wyłącznie zdrowych (bez objawów podejrzenia choroby zakaźnej oraz sugerującej infekcję dróg oddechowych),
26. Przed rozpoczęciem półkolonii należy zorganizować szkolenie kadry wypoczynku z zakresu zachowania zasad bezpieczeństwa w okresie COVID-19 oraz w zakresie obowiązujących procedur,
27. Zapewnienia stałej obecności pielęgniarki lub możliwość natychmiastowej konsultacji/ interwencji z pielęgniarką, ratownikiem medycznym lub lekarzem,

## 5.2 Organizator jako pracodawca zobowiązany jest do:

1. Zapoznania personelu z procedurami i instrukcjami określającymi sposób postępowania w związku z pandemią koronawirusa,
2. Zapewnienia przestrzegania maksymalnej liczby osób przebywających w szkole w tym samym czasie.
3. Wymagania od pracowników przestrzegania zasad higieny osobistej na stanowisku pracy oraz zwiększenia częstotliwości mycia rąk,
4. Wdrożenia, w miarę możliwości, wymaganego dystansu społecznego między pracownikami i uczestnikami, w tym ich prawnymi opiekunami lub osobami wskazanymi do odbioru (min. 1,5 m), chyba że jest to niemożliwe ze względu na charakter wykonywanej pracy - należy w takim przypadku zastosować obowiązkowo stosować środki ochrony indywidualnej, organizacyjnej lub zbiorowej (np. tablice pleksi pomiędzy stanowiskami, maski, przyłbice lub zorganizowanie pracy tak, aby pracownicy byli odwróceny do siebie plecami),
5. Organizacji trybu pracy z uwzględnieniem systemu zmianowego i rotacyjnego - personel pomocniczy oraz kuchenny nie może kontaktować się z uczestnikami oraz opiekunami odpowiedzialnymi na grupę.
6. Zapewnienia pracownikom mającym kontakt z rodzicami/prawnymi opiekunami i uczestnikami dostępu do środków ochrony indywidualnej (maseczki ochronne, rękawice jednorazowe itp.) oraz preparatów do mycia i dezynfekcji rąk (płyny dezynfekujące, mydło antybakteryjne, ręczniki jednorazowe), a także dla uczestników jeżeli rodzice/prawni opiekunowie ich nie zapewnili,
7. Ograniczenia korzystania przez pracowników z przestrzeni wspólnych, w tym wprowadzenie różnych godzin przerw śniadaniowych oraz zmniejszenie liczby pracowników korzystających ze wspólnych obszarów w tym samym czasie,
8. Udostępnienia rodzicom/prawnym opiekunom i innym osobą wchodzącym na teren szkoły jednorazowych rękawic i płynów do dezynfekcji dłoni,
9. Egzekwowania od pracowników pilnowania dezynfekcji dłoni, zakrywania ust i nosa oraz zachowywania dystansu społecznego przez osoby wchodzące na teren szkoły.
10. Zapewnienia, w miarę możliwości, regularnego wietrzenia pomieszczeń - w budynkach bez mechanicznej instalacji wentylacyjnej należy zapewnić regularne wietrzenie pomieszczeń: okresowo w ciągu dnia pracy (np. 10 min co 1 godz.) oraz w sposób możliwie ciągły, minimum 2 godz. przed rozpoczęciem i 2 godz. po zakończeniu użytkowania pomieszczenia,
11. Zapewnienia, w budynkach z mechaniczną instalacją wentylacyjną wprowadzenie dłuższe czasy jej pracy; najlepszym rozwiązaniem jest utrzymanie działania instalacji w trybie roboczym 24 h/7 dni z zapewnieniem odpowiedniej konserwacji - unikać centralnej i miejscowej recyrkulacji powietrza (z wyjątkiem centrali wentylacyjnych i sekcji recyrkulacyjnych wyposażonych w wysoko skuteczne filtry powietrza powrotnego),
12. Zapewnienia, w miarę możliwości i prowadzonego procesu, indywidualnych narzędzi pracy – jeśli nie ma możliwości wprowadzenia indywidualnych narzędzi/urządzeń pracy dla każdego pracownika, organizator powinien wdrożyć system rotacyjnego korzystania i każde z narzędzi/urządzeń przed oddaniem



**UWAGA MOŻLIWE SKAŻENIE BIOLOGICZNE  
ZACHOWAJ SZCZEGÓLNA OSTROŻNOŚĆ**

lub przekazaniem współpracownikowi powinno zostać zdezynfekowane lub zostać poddane kwarantannie (obowiązek ten nie dotyczy stanowisk, gdzie pracownicy pracują w rękawiczkach ochronnych); wszystkie narzędzia/urządzenia poddawane kwarantannie powinny zostać oznakowane datą i godziną odłożenia,

13. Zapewnienie pracownikom dostępu do środków chemicznych przeznaczonych do mycia i dezynfekcji powierzchni narażonych na obecność czynnika biologicznego (tj. środki biobójcze o odpowiednich parametrach dostosowanych do sprzątanym powierzchni) - środki, o których mowa, powinny spełniać wymagania GIS oraz posiadać dopuszczenie Ministra Zdrowia,
14. Udostępnienia pracownikom karty charakterystyki stosowanych przez nich środków, udostępnienia środków ochrony indywidualnej niezbędnych do bezpiecznego użycia tych środków.
15. Zapewnienia regularnego czyszczenia i prania odzieży roboczej oraz jej prawidłowego przechowywania, zapewniając brak kontaktu z prywatnymi ubraniami pracownika, jak również innych współpracowników, usługobiorców lub uczestników
16. Zapewnienia instrukcji i zapoznania z ich treścią wszystkich pracowników,
17. Egzekwowanie od pracowników zwiększenia częstotliwości mycia i dezynfekcji pomieszczeń oraz ich elementów wspólnych (klamki, uchwyty, ręczki, blaty robocze, klawiatura, myszka, komputer, włączniki światła, itp.),
18. Wprowadzenia monitoringu codziennych prac porządkowych, ze szczególnym uwzględnieniem utrzymywania w czystości ciągów komunikacyjnych, dezynfekcji powierzchni dotykowych - poręczy, klamek i powierzchni płaskich, w tym blatów w salach i w pomieszczeniach spożywania posiłków, klawiatury, włączników,
19. Zapewnienia odrębnego kosza na odpady potencjalnie skażone czynnikiem biologicznym typu maseczka, rękawiczki, chusteczki higieniczne, itp.
20. Wyznaczenia osób odpowiedzialnych za codzienne przeprowadzanie pomiarów temperatury ciała pracowników przychodzących do pracy,
21. Egzekwowania przestrzegania zarządzeń, procedur, instrukcji i innych zaleceń wprowadzonych do stosowania,
22. Nie angażowania do prowadzenia zajęć pracowników i personelu powyżej 60 roku życia lub z istotnymi problemami zdrowotnymi. W przypadku występowania u kadry wcześniejszych chorób lub chorób przewlekłych konieczne jest dostarczenie opinii lekarskiej o braku przeciwwskazań zdrowotnych do pracy podczas wycieczki.
23. Zapewnienia możliwości szybkiego uzupełnienia kadry z kwalifikacjami w przypadku absencji z powodu choroby lub konieczności poddania się kwarantannie
24. Zapewnienia pracownikom wsparcia psychologicznego w zakresie Covid-19 poprzez udostępnienie materiałów informacyjnych i numerów kontaktowych do instytucji udzielających nieodpłatnego wsparcia w tym zakresie oraz umożliwienia pracownikom zgłaszanie problemów zdrowotnych spowodowanych przez obciążenie psychiczne wywołane wirusem lub stygmatyzację,
25. Zalecania pracownikom korzystania z transportu indywidualnego, w tym celu należy udostępnić miejsce parkingowe lub miejsce do bezpiecznego przechowywania rowerów w celu ograniczenia korzystania z transportu zbiorowego.

### **5.3 Rodzice/ Prawni opiekunowie zobowiązani są do:**

1. Zapoznania się z obowiązkami jakie na nich ciążyą w czasie epidemii,
2. Przeprowadzania i odbierania dziecka z miejsca półkolonii wyłącznie przez osobę zdrową, bez objawów infekcji dróg oddechowych lub choroby zakaźnej w tym objawów na nią wskazujących, nieprzebywającą na kwarantannie /w izolacji w okresie 10 dni przed rozpoczęciem wycieczki.
3. Przekazania opiekunowi grupy informacji o stanie zdrowia dziecka, które są istotne, w tym jeżeli dziecko choruje na chorobę przewlekłą, mogącą narazić je na cięższy przebieg zakażenia, rodzic/prawny opiekun, ma obowiązek poinformować organizatora o tym fakcie na etapie zgłaszania udziału w półkoloniach w karcie kwalifikacyjnej uczestnika wycieczki.
4. Przeprowadzania tylko zdrowego dziecka,
5. Wyjaśnienia dziecku, że nie może zabrać do szkoły zabawek i niepotrzebnych przedmiotów,
6. Regularnego przypominania dziecku o podstawowych zasadach higieny m.in. myciu rąk wodą z mydłem, nie podawaniu ręki na powitanie, unikaniu dotykania oczu, nosa i ust,
7. Zwracania uwagi na odpowiedni sposób zasłaniania twarzy podczas kichania czy kasłania,
8. Zapewnienia dziecku podczas półkolonii indywidualnej ochrony nosa i ust.
9. Bezwzględne odkażania rąk płynem do dezynfekcji rąk przy każdym wejściu/wyjściu z terenu szkoły.

10. Odprowadzania dzieci do przestrzeni wspólnej szkoły z zachowaniem:
  - a) 1 opiekun z dzieckiem
  - b) dystansu od kolejnego opiekuna z dzieckiem – 1,5m
  - c) dystansu od innych osób w szkole min 1,5m.
  - d) stosowania środków ochronnych: maseczka i dezynfekcja rąk
11. Podania aktualnego numeru telefonu lub innej formy kontaktu i odbierania telefonu od organizatora i wychowawcy opiekującego się uczestnikiem umożliwiającego szybką komunikację
12. Niezwłocznego (do 2 godzin) odbioru dziecka z półkolonii w przypadku wystąpienia u ich dziecka niepokojących objawów choroby (podwyższona temperatura, kaszel, duszności, katar)

#### 5.4 Obsługa szkoły zobowiązana jest do:

1. Przestrzegania zasad higieny osobistej oraz stosowania środków ochrony indywidualnej w sytuacjach wymaganych prawem tzn.: maseczki i rękawiczki powinny być stosowane w czasie wykonywania czynności zawodowych w przestrzeni publicznej oraz w przestrzeniach i budynkach szkoły podczas obsługi rodziców/opiekunów prawnych lub pozostając w kontakcie z innymi osobami wchodzącymi na jego teren,
2. Zdezynfekowania dłoni przy drzwiach wejściowych przed wejściem na teren szkoły zgodnie z instrukcją dezynfekcji,
3. Pilnowania osób wchodzących na teren szkoły aby: zdezynfekowali dłonie przed wejściem w głąb budynku, zakryli usta i nos oraz zachowali dystans społeczny,
4. Niewpuszczania rodziców poza strefę wspólną.
5. Jeżeli jest taka możliwość, w szatni należy wykorzystywać co drugą szafkę – należy unikać organizowania większych skupisk uczestników w jednym pomieszczeniu, w tym ustalić bezpieczną zasadę korzystania przez grupę z szatni przed rozpoczęciem i po zakończeniu zajęć.
6. Częstego dezynfekowania stanowisk pracy (tj. stoły, krzesła, szafki, maszyny i urządzenia używane w czasie pracy, w tym zmywarki, odkurzacze, drabiny, itp.), pomieszczeń socjalnych (tj.: muszle toaletowe, brodziki, umywalki, krany, deski sedesowe, podajniki do papieru, pojemniki na mydło itp.), szatni dla dzieci i personelu (szafki, wieszaki, siedziska, lustra itp.), jadalnie (tj. stoliki, krzesła, podłogi w obrębie zachowanej strefy bezpieczeństwa wokół używanych stolików) – zwłaszcza jeśli ich elementy są często dotykane,
7. Zmianowego wydawania posiłków, czyszczenie blatów stołów i poręczy krzeseł po każdej grupie,
8. Regularnego czyszczenia lub dezynfekowania sprzętu sportowego (piłki, skakanki, obręcze itp.) używanego przez uczestników,
9. Każdorazowego zdezynfekowania blatów i wszystkich elementów wspólnych (dotykane elementy czajnika, ekspresu do kawy, noży kuchennych, desek do krojenia itp.) przed i po posiłku,
10. Regularnego (w określonych przez pracodawcę odstępach czasowych) czyszczenia elementów wspólnych tj. wspólne powierzchnie, klamki, poręcze, włączniki światła, blaty, krzesła w tym ich oparcia itp.
11. Noszenia osłony nosa i ust w postaci maseczki, stosowania przyłbicy lub gogli ochronnych oraz rękawic gumowych w czasie wykonywania obowiązków służbowych, jeśli jest to w danej chwili wymagane przepisami prawa lub utrzymaniem bezpieczeństwa biologicznego,
12. Stosowania zapisów zarządzeń, procedur, instrukcji i innych zaleceń wprowadzonych do stosowania - ważne jest ściśle przestrzeganie czasu niezbędnego do wywietrzenia dezynfekowanych pomieszczeń, przedmiotów, tak aby uczestnicy nie byli narażeni na wdychanie oparów środków służących do dezynfekcji,
13. Spożywania posiłków i napojów w odosobnieniu lub przy zachowaniu wymaganego dystansu społecznego,
14. Regularnego i częstego mycia rąk zgodnie z instrukcją mycia udostępnioną przez organizatora znajdującą się przy każdej umywalce, a następnie zdezynfekowania osuszonych dłoni środkiem na bazie alkoholu (min. 60%),
15. Zwiększenie częstotliwości mycia rąk – szczególnie ręce należy myć:
  - a) przed każdym wyjściem z pomieszczeń sanitarnych tj.: toalety, szatnie, jadalnie, itp.
  - b) przed i po wydawaniu posiłków itp.
  - c) przed i po spożyciu posiłku,
  - d) przed wejściem na teren zajęć,
  - e) po przebraniu się w odzież roboczą lub własną oraz każdorazowo po wiązaniu butów,
  - f) po czynnościach typu: sprzątanie, mycie, odkurzanie, itp.
  - g) po dotykaniu obuwia swojego lub uczestnika

*Jeśli nie ma technicznych możliwości umycia rąk, należy stosować środki odkażające udostępnione w dozownikach przez organizatora.*

- h) zachowania bezpiecznej odległości 1,5 m od rozmówcy, współpracowników i uczestników (jeśli jest to możliwe),

- i) zakrywania ust i nosa zgiętym łokciem lub chusteczką podczas kaszlu i kichania, a następnie zanieczyszczoną chusteczkę wyrzucić do zamkniętego kosza i umyć ręce,
- j) nie dotykania dłońmi okolic twarzy, zwłaszcza ust, nosa i oczu,
- k) niewnoszenia na teren szkoły przedmiotów, których nie można poddać dezynfekcji (np. książek, gazet, czasopism itp.),
- l) wspierania wychowawcy w sprawowaniu opieki nad uczestnikami i pilnowaniu, aby uczestnicy stosowali się do reżimu sanitarnego (utrzymywały, w miarę możliwości, dystans społeczny, myły często ręce wodą z mydłem zgodnie z instrukcją mycia rąk, nie dotykały rękami oczu ani nosa, nie pluły na innych itp.),
- m) stosowania fartucha z długim rękawem podczas przeprowadzania zabiegów higienicznych - adekwatnie do aktualnej sytuacji,
- n) kichania, wycieranie nosa, czy ust przy pomocy chusteczki jednorazowej poza strefą wydawania posiłków,
- o) niezwłocznego umieszczania zużytych chusteczek w wyznaczonym koszu na śmieci, a następnie zdezynfekowania dłoni za pomocą płynu odkażającego lub wody z mydłem,
- p) wycofania żywności, z którą miał kontakt, jeżeli w czasie wydawania, przygotowywania lub karmienia doszło do mimowolnego, fizjologicznego jej skażenia, a następnie zgłoszenia tego faktu przełożonemu,
- q) niezwłocznego zdezynfekowania elementów stanowiska pracy przypadkowo zanieczyszczonych aerozolem biologicznym podczas parsknięcia, kichnięcia, wyplucia, wytarcia nosa ręką lub rękawiczką i dotknięcia np. kłamki itd.),
- r) zdezynfekowania na koniec swojej zmiany roboczej do posprzątania wszystkich elementów dotykanych w czasie pracy (blaty robocze, gałki, itp.) oraz miejsca wspólne tj.: kłamki, poręcze itp.
- s) unikania dojazdów do pracy środkami komunikacji publicznej, jeżeli istnieje taka możliwość,

### **Uwaga!!!**

**Wszystkie czynności mycia i dezynfekowania pomieszczeń i części wspólnych powinny być odnotowane w karcie mycia i dezynfekcji pomieszczeń w poszczególnych obszarach.**

## **5.5 Kadra półkolonii zobowiązana jest do:**

1. Przestrzegania zasad higieny osobistej oraz stosowania środków ochrony indywidualnej w sytuacjach wymaganych prawem tzn.: maseczki i rękawiczki powinny być stosowane w czasie wykonywania czynności zawodowych w przestrzeni publicznej oraz w przestrzeniach i budynkach szkoły podczas obsługi rodziców/opiekunów prawnych lub pozostając w kontakcie z innymi osobami wchodzącymi na jego teren,
2. Zdezynfekowania dłoni przy drzwiach wejściowych przed wejściem na teren szkoły zgodnie z instrukcją dezynfekcji,
3. Pilnowania osób (jeżeli jest świadkiem lub przyjmuje gości) wchodzących na teren szkoły aby: zdezynfekowali dłonie przed wejściem w głąb budynku (obowiązek dotyczy także osób posiadających własne rękawiczki), zakryli usta i nos oraz zachowali dystans społeczny,
4. Wsparcia pracowników obsługi w częstym dezynfekowaniu stanowisk pracy oraz miejsc wspólnych – zwłaszcza jeśli ich elementy są często dotykane,
5. Przestrzegania regularnego czyszczenia lub dezynfekowania zabawek i sprzętu sportowego (piłki, skakanki, obręcze itp.) używanego przez uczestników,
6. Każdorazowego zdezynfekowania blatów i wszystkich elementów przez siebie dotykanych (biurko, komputer, klawiatura, myszka, krzesło itp.) przed i po użytkowaniu,
7. Każdorazowego zdezynfekowania blatów i wszystkich elementów wspólnych (dotykane elementy czajnika, ekspresu do kawy, noży kuchennych, desek do krojenia itp.) przed i po posiłku,
8. Noszenia osłony nosa i ust w postaci maseczki, stosowania przyłbicy lub gogli ochronnych oraz rękawic gumowych w czasie wykonywania obowiązków służbowych, jeśli jest to w danej chwili wymagane przepisami prawa lub utrzymaniem bezpieczeństwa biologicznego,
9. Stosowania zapisów zarządzeń, procedur, instrukcji i innych zaleceń wprowadzonych do stosowania - ważne jest ściśle przestrzeganie czasu niezbędnego do wywietrzenia dezynfekowanych pomieszczeń, przedmiotów, tak aby uczestnicy nie byli narażeni na wdychanie oparów środków służących do dezynfekcji,
10. Spożywania posiłków i napojów w odosobnieniu lub przy zachowaniu wymaganego dystansu społecznego,
11. Regularnego i częstego mycia rąk zgodnie z instrukcją mycia udostępnioną przez organizatora znajdującą się przy każdej umywalce, a następnie zdezynfekowania osuszonych dłoni środkiem na bazie alkoholu (min. 60%),
12. Zwiększenie częstotliwości mycia rąk – szczególnie ręce należy myć:
  - a) przed każdym wyjściem z pomieszczeń sanitarnych tj.: toalety, szatnie, jadalnie, itp.



- b) przed i po spożyciu posiłku,
- c) przed wejściem na teren klasy,
- d) po przebraniu się w odzież roboczą lub własną oraz każdorazowo po wiązaniu butów,
- e) po czynnościach typu: sprzątanie, mycie, itp.
- f) po dotykaniu obuwia swojego lub uczestnika

*Uwaga!!!*

*Jeśli nie ma technicznych możliwości umycia rąk, należy stosować środki odkażające udostępnione w dozownikach przez organizatora.*

13. Zachowania bezpiecznej odległość 1,5 m od rozmówcy, współpracowników i uczestników (jeśli jest to możliwe),
14. Zakrywania ust i nosa zgiętym łokciem lub chusteczką podczas kaszlu i kichania, a następnie zanieczyszczoną chusteczkę wyrzucić do zamkniętego kosza i umyć ręce,
15. Nie dotykania dłońmi okolic twarzy, zwłaszcza ust, nosa i oczu,
16. Niewnoszenia na teren szkoły przedmiotów, których nie można poddać dezynfekcji (np. książek, gazet, czasopism itp.),
17. Stosowania fartucha z długim rękawem podczas przeprowadzania zabiegów higienicznych u uczestnika - adekwatnie do aktualnej sytuacji,
18. Kichania, wycieranie nosa, czy ust przy pomocy chusteczki jednorazowej poza strefą wydawania posiłków.
19. Niezwłocznego umieszczenia zużytych chusteczek w wyznaczonym koszu na śmieci, a następnie zdezynfekowania dłoni za pomocą płynu odkażającego lub wody z mydłem,
20. Wycofania żywności, z którą miał kontakt, jeżeli w czasie karmienia doszło do mimowolnego, fizjologicznego jej skażenia, a następnie zgłoszenia tego faktu przełożonemu,
21. Niezwłocznego zdezynfekowania elementów stanowiska pracy przypadkowo zanieczyszczonych aerozolem biologicznym podczas parsknięcia, kichnięcia, wyplucia, wytarcia nosa ręką lub rękawiczką i dotknięcia np. klamki itd.),
22. Zdezynfekowania na koniec swojej zmiany roboczej do posprzątania wszystkich elementów dotykanych w czasie pracy (blaty robocze, gałki, itp.) oraz miejsca wspólne tj.: klamki, poręcze itp.
23. Opiekowania się uczestnikami i pilnowania, aby stosowały się do reżimu sanitarnego (utrzymywały, w miarę możliwości, dystans społeczny, myły często ręce wodą z mydłem zgodnie z instrukcją mycia rąk, nie dotykały rękami oczu ani nosa, nie pluły na innych itp.),
24. Regularnego przypominania uczestnikom o wprowadzonych zasadach zdrowotnych poprzez:
  - a) częste rozmowy z dziećmi na temat higieny osobistej oraz zagrożeń jej niestosowania,
  - b) udostępnienie plakatów informacyjnych kiedy i jak należy myć ręce,
  - c) dopilnowanie umycia rąk po: przyjeździe do placówki, po dotykaniu butów lub podłogi, przed i po jedzeniu, po powrocie ze świeżego powietrza, po skorzystaniu z toalety itp.,
  - d) dawanie przykładu,
  - e) niepozwalanie wnoszenia na teren szkoły przedmiotów przyniesionych przez ucznia z domu,
- 25) Zaprzestania organizowania w czasie pandemii wyjść poza teren szkoły, z wyjątkiem pobliskiego parku,
- 26) Wietrzenia sali, w której organizowane są zajęcia – wietrzenie powinno odbywać się co najmniej raz na godzinę, w czasie przerwy, w razie potrzeby w czasie zajęć, zwłaszcza podczas prowadzenia zajęć wychowania fizycznego.
- 27) Unikania organizowania większych skupisk uczestników w jednym pomieszczeniu,
- 28) Niedopuszczanie do grupy uczestnika z objawami choroby,
- 29) Odizolowania uczestnika od reszty grupy osobę z przejawami choroby i niezwłocznego powiadomienia rodziców/prawnych opiekunów w celu pilnego odebrania go z podmiotu,
- 30) Częstego wychodzenia z uczestnikami na boisko szkolne, plac zabaw oraz pobyt na świeżym powietrzu na terenie wypoczynku, jeśli pozwalają na to warunki atmosferyczne, przy zachowaniu możliwie maksymalnej odległości i zmianowości grup,
- 31) Dopilnowania, aby sprzęt na boisku lub sali gimnastycznej, z których będą korzystać uczestnicy, został zdezynfekowany lub jeśli nie ma takiej możliwości zabezpieczony przed ich użytkowaniem,
- 32) Wykonywania pomiarów temperatury u osób z objawami choroby za pomocą termometru bezdotykowego.
- 33) Dojazd na zajęcia zorganizowane poza terenem szkoły może odbywać się w formie dojazdu własnego lub transportem zorganizowanym, w tym publicznym zgodnie z obowiązującymi przepisami rozporządzenia Rady Ministrów w sprawie ustanowienia określonych ograniczeń, nakazów i zakazów w związku z wystąpieniem stanu epidemii.

- 34) W ramach planowania dojazdów na zajęcia zorganizowane poza szkołą, kadra półkolonii powinna uwzględnić aktualny stan epidemiczny w mieście. W razie dużego zachorowania nie zaleca się formy dojazdu środkami komunikacji publicznej.
- 35) Postój podczas transportu powinien być zapewniony w miejscach gwarantujących ograniczony do minimum kontakt z osobami postronnymi.
- 36) Zbiórka przed wyjazdem powinna być zorganizowana w miejscu zapewniającym przestrzeń dla zachowania dystansu, a rodzice odprowadzający dzieci nie powinni wchodzić do autobusu.

### **Instrukcje zachowania higieny do zastosowania dla uczestników wypoczynku**



### **5.6 Pracownik kuchni zobowiązany jest do:**

1. Przestrzegania zasad higieny osobistej oraz stosowania środków ochrony indywidualnej w sytuacjach wymaganych prawem tzn.: maseczki i rękawiczki powinny być stosowane w czasie wykonywania czynności zawodowych w przestrzeni publicznej oraz w przestrzeniach i budynkach szkoły podczas obsługi interesantów, klientów lub pozostając w kontakcie z innymi osobami wchodzącymi na jego teren,
2. Zdezynfekowania dłoni przy drzwiach wejściowych przed wejściem na teren szkoły zgodnie z instrukcją dezynfekcji,
3. Pilnowania osób (jeżeli jest świadkiem lub przyjmuje gości) wchodzących na teren szkoły aby: zdezynfekowali dłonie przed wejściem w głąb budynku (obowiązek dotyczy także osób posiadających własne rękawiczki), zakryli usta i nos oraz zachowali dystans społeczny,
4. Częstego dezynfekowania stanowiska pracy (tj. stoły, taborety, szafki, maszyny i urządzenia używane w czasie pracy, w tym zmywarki, blendery, maszynki do mięsa, drabiny, itp.), pomieszczeń socjalnych (tj.: muszle toaletowe, brodziki, umywalki, kran, deski sedesowe, podajniki do papieru, pojemniki na mydło itp.), szatni dla pionu kuchennego (szafki, wieszaki, siedziska, lustra itp.), jadalnie (tj. stoły, krzesła, podłogi w obrębie zachowanej strefy bezpieczeństwa wokół używanych stołów) – zwłaszcza jeśli ich elementy są często dotykane,
5. Każdorazowego zdezynfekowania blatów i wszystkich elementów wspólnych (dotykane elementy czajnika, ekspresu do kawy, noży kuchennych, desek do krojenia itp.) przed i po posiłku,
6. Regularnego (w określonych przez pracodawcę odstępach czasowych) czyszczenia elementów wspólnych tj. wspólne powierzchnie, klamki, poręcze, włączniki światła, blaty, krzesła w tym ich oparcia itp.
7. Noszenia osłony nosa i ust w postaci maseczki, stosowania przyłbicy lub gogli ochronnych oraz rękawic gumowych w czasie wykonywania obowiązków służbowych, jeśli jest to w danej chwili wymagane przepisami prawa lub utrzymaniem bezpieczeństwa biologicznego,
8. Stosowania zapisów zarządzeń, procedur, instrukcji i innych zaleceń wprowadzonych do stosowania - ważne jest ściśle przestrzeganie czasu niezbędnego do wywietrzenia dezynfekowanych pomieszczeń i przedmiotów,
9. Spożywania posiłków i napojów w odosobnieniu lub przy zachowaniu wymaganego dystansu społecznego,

10. Regularnego i częstego mycia rąk zgodnie z instrukcją mycia udostępnioną przez organizatora znajdującą się przy każdej umywalce, a następnie zdezynfekowania osuszonych dłoni środkiem na bazie alkoholu (min. 60%),
11. Zwiększenie częstotliwości mycia rąk – szczególnie ręce należy myć:
  - a) przed każdym wyjściem z pomieszczeń sanitarnych tj.: toalety, szatnie, jadalni, itp.
  - b) przed i po wydawaniu posiłków, itp.
  - c) przed i po spożyciu posiłku,
  - d) po przebraniu się w odzież roboczą lub własną oraz każdorazowo po wiązaniu butów,
  - e) po czynnościach typu: sprzątanie, mycie, odkurzanie, itp.
  - f) po dotykaniu obuwia,
12. Zachowania bezpiecznej odległość 1,5 m od rozmówcy, współpracowników i uczniów (jeśli jest to możliwe),
13. Zakrywania ust i nosa zgiętym łokciem lub chusteczką podczas kaszlu i kichania, a następnie zanieczyszczoną chusteczkę wyrzucić do zamkniętego kosza i umyć ręce,
14. Nie dotykania dłońmi okolic twarzy, zwłaszcza ust, nosa i oczu,
15. Niewnoszenia na teren szkoły przedmiotów, których nie można poddać dezynfekcji (np. książek, gazet, czasopism itp.),
16. Kichania, wycieranie nosa, czy ust przy pomocy chusteczki jednorazowej poza strefą wydawania posiłków,
17. Niezwłocznego umieszczania zużytych chusteczek w wyznaczonym koszu na śmieci, a następnie zdezynfekowania dłoni za pomocą płynu odkażającego lub wody z mydłem,
18. Wycofania żywności, z którą miał kontakt, jeżeli w czasie pobierania, wydawania lub przygotowywania doszło do mimowolnego, fizjologicznego jej skażenia, a następnie zgłoszenia tego faktu przełożonemu,
19. Niezwłocznego zdezynfekowania elementów stanowiska pracy przypadkowo zanieczyszczonych aerozolem biologicznym podczas parsknięcia, kichnięcia, wyplucia, wytarcia nosa ręką lub rękawiczką i dotknięcia np. klamki itd.),
20. Zdezynfekowania na koniec swojej zmiany roboczej do posprzątania wszystkich elementów dotykanych w czasie pracy (blaty robocze, gałki, itp.) oraz miejsca wspólne tj.: klamki, poręcze itp.
21. Unikania (jeżeli to możliwe) bezpośredniego kontaktu z uczestnikami i kadrą wypoczynku, poza niezbędnymi czynnościami,
22. Respektowania zasad szczególnej ostrożności dotyczące zabezpieczenia epidemiologicznego pracowników kuchni, w miarę możliwości zachowania odległości na stanowisku pracy, a jeśli to niemożliwe zastosowanie środków ochrony osobistej lub płynu dezynfekującego do czyszczenia powierzchni i sprzętów,
23. Zwrócenia szczególnej uwagi w prowadzonych procesach GHP na utrzymanie wysokiej higieny, mycia i dezynfekcji: stanowisk pracy, opakowań produktów, sprzętu kuchennego, naczyń stołowych oraz sztućców,
24. Zmywania w zmywarce naczyń stołowych i sztućców wielorazowego użytku z dodatkiem detergentu, w temperaturze minimum 60°C, a następnie je wyparzenia

### **Uwaga!!!**

**Wszystkie czynności mycia i dezynfekowania pomieszczeń i części wspólnych powinny być odnotowane w karcie mycia i dezynfekcji pomieszczeń w poszczególnych obszarach.**

### **5.7 Zasady użytkowania pomieszczeń socjalnych:**

- 1) W czasie spożywania posiłków należy zachować bezpieczny odstęp - dystans między pracownikami podczas przebywania w pomieszczeniu socjalnym lub stołówce powinien wynosić nie mniej niż 1,5m.:
  - a) zabrania się siadania przy stole naprzeciwko innych osób oraz obok innych osób w odległości mniejszej niż 1,5m.
  - b) na posiłki i przerwy kawowe należy przychodzić jedynie w grupach umożliwiających zachowanie wymaganego dystansu społecznego.
  - c) każda zmiana osób korzystających z pomieszczeń socjalnych lub stołówki zobowiązana jest do dezynfekcji blatów stołów przed i po posiłku, dotykanych elementów czajnika, przyciski ekspresu do kawy, klamki, poręcze, itp. – wykonanie ww. czynności należy potwierdzić w Karcie mycia i dezynfekcji pomieszczeń.
- 2) Przemierzając się po korytarzach, klatce schodowej i innych pomieszczeniach, w tym boisku lub sali gimnastycznej, należy zachować właściwy dystans min. 1,5m odległości.

- 3) Zabrania się wchodzenia do budynku bez odkażenia dłoni przy drzwiach wejściowych, nawet jeśli opuściliśmy go tylko na chwilę.
- 4) Przebywając w szatni lub łazience, zachowaj dystans min. 1,5 m. Jeśli w pomieszczeniu przebywa większa liczba pracowników, należy poczekać na korytarzu.

### **5.8 Zachowanie bezpieczeństwa w czasie sprząwania toalet:**

Personel sprząający zobowiązany jest do przestrzegania zasad BHP oraz procedur higienicznych, a w szczególności:

- a) do przestrzegania częstotliwości mycia i dezynfekcji rąk,
- b) do stosowania właściwych preparatów do mycia i dezynfekcji powierzchni,
- c) do zastosowania odrębnych i oznakowanych narzędzi myjących (wiader, mopów, ścierek itp.) przeznaczonych do sprząwania poszczególnych stref i pomieszczeń,
- d) do stosowania odpowiednich środków ochrony osobistej oraz właściwego ich stosowania (użycie poszczególnych elementów odzieży ochronnej, częstotliwość ich zmiany, postępowanie po użyciu).

#### ***Sposób postępowania:***

1. Załóż odzież, obuwie i środki ochrony osobistej chroniące przed czynnikiem biologicznym tj. obuwie robocze, fartuch ochronny, rękawiczki ochronne, przyłbicę do ochrony twarzy.
2. Przygotuj sprzęt do sprząwania i preparat myjąco-dezynfekujący z uwzględnieniem powierzchni jakie będą sprzątane.
3. Odmierz porcję środka chemicznego stosowanego podczas jednostopniowego procesu mycia i dezynfekcji powierzchni zgodnie z zaleceniami producenta (jeśli jest dostępny w postaci stężonej) i dodaj do wody, w której będziesz moczyć narzędzia stosowane w czasie pracy.
4. Podczas sprząwania innych powierzchni niż podłoga, możesz zastosować gotowy roztwór przygotowany przez producenta zgodnie z wymaganiami producenta.
5. W przypadku potrzeby dezynfekcji małych i trudno dostępnych powierzchni tj. pulpity, parapety, blaty, klamki i inne miejsca trudno dostępne, szczeliny należy stosować preparaty gotowe do użycia o szerokim spektrum działania. Tam, gdzie to możliwe stosujemy przecieranie powierzchni gotową chusteczką, gazikiem spryskanym preparatem lub polewanie preparatem w płynie i przecieranie. W miejsca trudno dostępne наносimy preparat przy pomocy spryskiwacza.
6. W czasie sprząwania toalet postępuj zgodnie z poniższymi zasadami:
  - a) opróżnij kosze na odpady i postępuj zgodnie z instrukcją mycia kosza na odpady,
  - b) umyj i zdezynfekuj lustra i ściany, ze szczególnym uwzględnieniem powierzchni w zasięgu działania suszarki do rąk,
  - c) umyj i zdezynfekuj umywalki, kabiny prysznicowe, baterie kranowe, do kanału odpływowego i kratki ściekowych wlej środek dezynfekcyjny,
  - d) przetrzyj roztworem środka myjąco-dezynfekującego zewnętrzne powierzchnie dozowników na środki dezynfekcyjne do rąk tj. mydło, płyn odkażający lub podajniki papieru – w razie wymiany wkładów powtórz czynność,
  - e) umyj i zdezynfekuj sedesy, deski sedesowe i bidety środkiem myjąco-odkażającym ze szczególnym uwzględnieniem miejsc trudnodostępnych,
  - f) zdezynfekuj powierzchnie drzwi, framug, klamek, a także uchwyty i poręcze będących wyposażeniem łazienek,
  - g) podczas sprząwania powierzchni innych niż podłoga, można stosować gotowe roztwory chemiczne przygotowane przez producenta dostosowane do typu powierzchni,
  - h) przy myciu podłogi i innych powierzchni, wykonuj ruchy półkolisto-zygzakowe (od siebie do siebie), aby nie pominąć zanieczyszczonych fragmentów powierzchni,
  - i) w przypadku potrzeby dezynfekcji małych i trudno dostępnych powierzchni lub zakamarków należy je spryskać lub poleć dostosowanym preparatem, a następnie przetrzeć ściereczką lub innym narzędziem stosowanym do mycia,

- j) w przypadku powierzchni zanieczyszczonych materiałem biologicznym pochodzenia ludzkiego (kał, mocz, wymiociny itp.) należy w pierwszej kolejności, usunąć go za pomocą ligniny, ręcznika papierowego znajdującego się na powierzchni, a następnie wykonać dezynfekcję średniego stopnia przy użyciu preparatów o spektrum bakterio, grzybo, wiruso- i prątkobójczym działającym w czasie nie dłuższym niż 15 minut.
7. Wszystkie porzucone maski higieniczne lub rękawiczki ochronne należy traktować jako skażone biologicznie i zachować przy ich sprzątaniu szczególne środki ostrożności.
  8. W przypadku mycia powierzchni zanieczyszczonych materiałem biologicznym pochodzenia ludzkiego (kał, mocz, wymiociny itp.) należy zachować szczególne środki ostrożności i traktować je jako potencjalnie skażone biologicznie – postępować zgodnie z „Procedurą postępowania w przypadku zdiagnozowania koronawirusa Sars-CoV-2 wśród pracowników lub innych osób przebywających na terenie szkoły pkt 5.9”.
  9. Pracownik zobowiązany jest do zachowania szczególnej ostrożności przy pracach, gdzie może dojść do skażenia – bezwzględnie stosować przy takich pracach rękawice odporne na przecięcia, a w razie skażenia postępować zgodnie z „Procedurą postępowania w przypadku zdiagnozowania koronawirusa Sars-CoV-2 wśród pracowników lub innych osób przebywających na terenie szkoły pkt 5.10”.
  10. Jeżeli w czasie wykonywania czynności służbowych dojdzie do mimowolnego, fizjologicznego uwolnienia się aerozolu biologicznego na używane narzędzia (szczotki, szufelki, ścierki), urządzenia (odkurzacz), kosze lub poręcze przy schodach (poprzez parsknięcie, kichnięcie, wyplucie, wytarcie nosa itp.) bezwzględnie należy poinformować osoby z najbliższego otoczenia aby nie dotykały w tym czasie potencjalnie skażonej powierzchni i zmyć z niej (jeśli jest taka możliwość) osiadły aerazol z czynnikiem biologicznym, udostępnionym przez pracodawcę środkiem chemicznym. Zanieczyszczone urządzenia, które nie mogą być czyszczone chemicznie należy poddać kwarantannie oraz opisać datą i godziną odstawienia.
  11. W czasie mycia środkami chemicznymi, postępuj zgodnie z zaleceniami producenta danego środka.
  12. Po zakończonym sprzątnięciu umyj wiadro zgodnie z instrukcją i pozostaw na kratce ociekowej do wyschnięcia, a mopą upierz z dodatkiem preparatu odkażającego i pozostaw na wieszaku do wyschnięcia,
  13. Na koniec zdejmij odzież i środki ochrony osobistej, a następnie:
    - a) wszystkie zanieczyszczone ochrony osobiste wielorazowego użytku (tj. przyłbica) zdezynfekuj środkiem chemicznym na bazie 70% alkoholu, a fartuch ochronny upierz w wodzie o temperaturze powyżej 60°C z dodatkiem detergentu,
    - b) jednorazowe ochrony osobiste (rękawiczki ochronne), zaraz po ich zdjęciu wyrzuć do kosza na śmieci, załóż czyste rękawiczki, a następnie zawiąż worek i wynieś do kontenera na odpady komunalne.

### **Instrukcja mycia o dezynfekcji pojemników (koszy) na śmieci:**

1. Założyć odzież ochroną (fartuch, rękawice ochronne, w razie potrzeby okulary).
2. Opróżnić pojemnik (kosz) z odpadów.
3. Umyć roztworem myjąco-dezynfekującym wewnętrzne i zewnętrzne powierzchnie pojemnika (kosza) zgodnie z instrukcją mycia załączona na opakowaniu stosowanego środka i wytrzeć do sucha ręcznikiem jednorazowym.
4. Po osuszeniu, założyć nowy worek, a następnie wyczyścić sprzęt używany do sprzątania, zdjąć odzież roboczą i na koniec umyć i zdezynfekować ręce zgodnie z instrukcją mycia rąk.

### **5.9 Zachowanie bezpieczeństwa w czasie sprzątania terenu wokół szkoły:**

1. Pracownik sprzątający teren wokół placówki zobowiązany jest do zachowania szczególnej ostrożności przy pracach, gdzie może dojść do skażenia – bezwzględnie stosować przy pracy rękawice odporne na przecięcia, a w razie skażenia postępować zgodnie z „Procedurą postępowania w przypadku zdiagnozowania koronawirusa Sars-CoV-2 wśród pracowników lub innych osób przebywających na terenie szkoły pkt 5.10”.
2. Wszystkie porzucone maski higieniczne lub rękawiczki ochronne należy traktować jako skażone biologicznie i zachować przy ich sprzątaniu szczególne środki ostrożności.

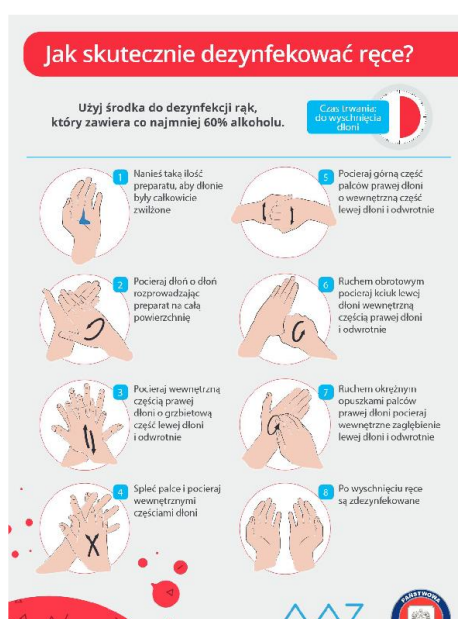
3. Pracownik sprząający teren wokół szkoły zobowiązany jest do szczególnego przestrzegania zasad higieny osobistej oraz stosowania środków ochrony indywidualnej w sytuacjach wymaganych prawem tzn.: maseczki i rękawiczki powinny być stosowane w czasie wykonywania czynności zawodowych w przestrzeniach i budynkach zakładu i poza nim w razie bezpośredniego kontaktu z innymi osobami. Jeżeli w czasie wykonywania czynności służbowych dojdzie do mimowolnego, fizjologicznego uwolnienia się aerozolu biologicznego na używane narzędzia (grabie, łopaty, miotły), urządzenia (kosiarka, zamiatarka, kosa spalinowa), pojemniki lub poręcze przy schodach (poprzez parsknięcie, kichnięcie, wyplucie, wytarcie nosa itp.) bezwzględnie należy poinformować osoby z najbliższego otoczenia aby nie dotykały w tym czasie potencjalnie skażonej powierzchni i zmyć z niej (jeśli jest taka możliwość) osiadły aerozol z czynnikiem biologicznym, udostępnionym przez pracodawcę środkiem chemicznym. Zanieczyszczone urządzenia, które nie mogą być czyszczone chemicznie należy poddać kwarantannie oraz opisać datą i godziną odstawienia.

## 5.10 Instrukcje używania środków ochrony osobistej:

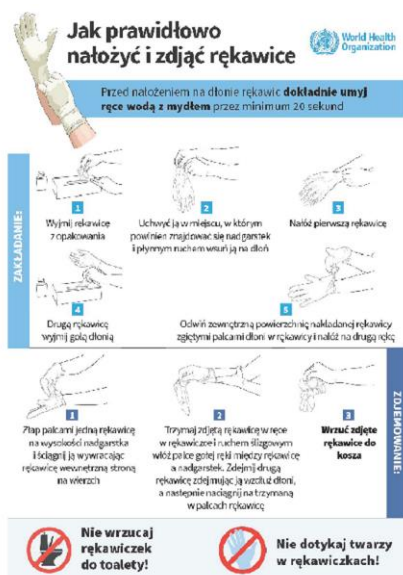
### Instrukcja mycia rąk



### Instrukcja dezynfekowania rąk



### Instrukcja zakładania i zdejmowania rękawic



### Instrukcja zakładania i zdejmowania maski



## 5.11 Instrukcje pomocnicze:

### Pomiar temperatury ciała.

1. W celu zapobiegania zachorowaniu i rozprzestrzeniania się koronawirusa wśród pracowników szkoły, stosuje się przed każdą zmianą roboczą pomiar temperatury ciała. **Każdy pracownik zobowiązany są poddać się temu pomiarowi.**
2. W razie pogorszenia się stanu zdrowia u osób przebywających na terenie szkoły, istnieje możliwość przeprowadzenia dodatkowych pomiarów temperatury w punkcie pierwszej pomocy.
3. Jeśli, u osoby poddanej pomiarowi temperatury, odczyt termometru przekracza 38° C, należy założyć wystąpienie gorączki - w takim przypadku, wejście na teren szkoły jest niedozwolone.
4. Osoby, u których wystąpiła temperatura zgodna z pkt 3, powinny udać się bezpośrednio do domu, w miarę możliwości prywatnym transportem, samodzielnie izolować się i postępować zgodnie z wytycznymi Ministerstwa Zdrowia.
5. Osoba odpowiedzialna za wykonywanie pomiarów temperatury, zobowiązana jest do okresowej dezynfekcji termometru.

### Zasady przyjmowania gości.

1. Wszelkie spotkania/ wejścia osób z zewnątrz na teren szkoły powinny być ograniczone do minimum.
2. Przed planowanym spotkaniem (jeśli jest to możliwe) należy przesłać drogą e mail ankietę o stanie zdrowia dedykowaną dla gości, w celu określenia czy wizyta na terenie szkoły jest możliwa. Jeśli odpowiedź na któreś z pytań brzmi „tak” należy bezwzględnie odwołać planowane spotkanie.
3. Każda osoba wchodząca na teren szkoły jest zobowiązana do zdezynfekowania rąk, założenia maseczki ochronnej oraz rękawiczek, a następnie poddania się pomiarowi temperatury (jeśli temperatura ciała przekracza 38- osoba nie może być wpuszczona na teren).
4. Każda osoba, niebędąca pracownikiem placówki, jest zobowiązana do wypełnienia ankiety o stanie zdrowia oraz wpisania się na listę gości.
5. Wszystkie osoby niebędące pracownikami szkoły zobowiązane są, po ujawnieniu zakażenia lub kontaktu z osobami zakażonymi koronawirusem, do niezwłocznego poinformowania organizatora wycieczki o zaistniałym fakcie, jeśli w tym okresie przebywały na terenie lub miały bezpośredni kontakt z pracownikami szkoły.

## 6. LISTA PRACOWNIKÓW ZAPOZNANYCH Z TREŚCIĄ PROCEDURY POSTĘPOWANIA W CZASIE EPIDEMII KORONAWIRUSA PODCZAS ORGANIZOWANIA PÓŁKOLONII

Ja, niżej podpisana/y oświadczam, że zostałam/em zapoznana/y z treścią dokumentu, zrozumiałam/em jej treść i zobowiązuję się do jej stosowania.

L.p.	Imię i nazwisko	Data zapoznania	Podpis
1			
2			
3			
4			
5			
6			

7			
8			
9			
10			
11			
12			
13			
14			
15			
16			
17			
18			
19			
20			
<b>L.p.</b>	<b>Imię i nazwisko</b>	<b>Data zapoznania</b>	<b>Podpis</b>
1			
2			
3			
4			
5			
6			
7			
8			



<b>9</b>			
<b>10</b>			
<b>11</b>			
<b>12</b>			
<b>13</b>			
<b>14</b>			
<b>15</b>			
<b>16</b>			
<b>17</b>			
<b>18</b>			
<b>19</b>			
<b>20</b>			
<b>21</b>			
<b>22</b>			

<b>L.p.</b>	<b>Imię i nazwisko</b>	<b>Data zapoznania</b>	<b>Podpis</b>
<b>1</b>			
<b>2</b>			
<b>3</b>			
<b>4</b>			
<b>5</b>			
<b>6</b>			
<b>7</b>			
<b>8</b>			

<b>9</b>			
<b>10</b>			
<b>11</b>			
<b>12</b>			
<b>13</b>			
<b>14</b>			
<b>15</b>			
<b>16</b>			
<b>17</b>			
<b>18</b>			
<b>19</b>			
<b>20</b>			
<b>21</b>			
<b>22</b>			